

WYPEŁNIA ZDAJĄCY

KOD

--	--	--

PESEL

--	--	--	--	--	--	--	--	--	--

Miejsce na naklejkę.
Sprawdź, czy kod na naklejce to
E-100.

Jeżeli tak – przyklej naklejkę.
Jeżeli nie – zgłoś to nauczycielowi.

EGZAMIN MATURALNY Z HISTORII SZTUKI

POZIOM ROZSZERZONY

DATA: **19 maja 2022 r.**

GODZINA ROZPOCZĘCIA: **14:00**

CZAS PRACY: **180 minut**

LICZBA PUNKTÓW DO UZYSKANIA: **60**

Instrukcja dla zdającego

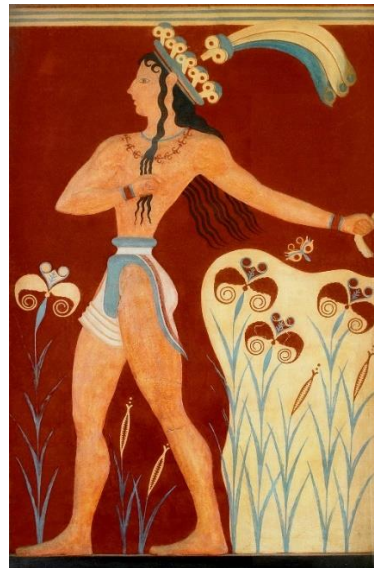
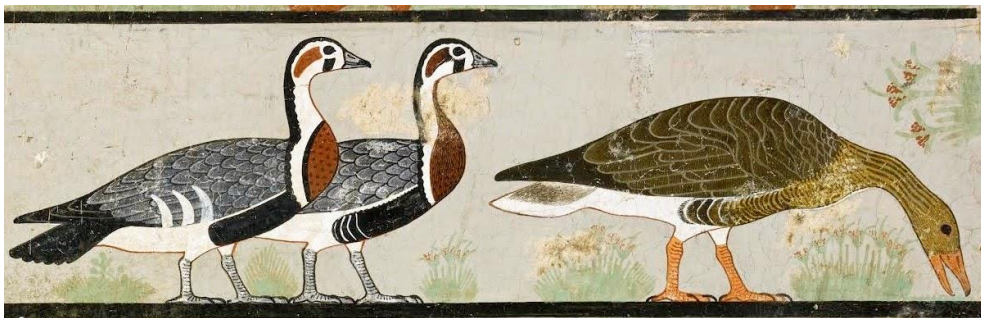
1. Sprawdź, czy arkusz egzaminacyjny zawiera 23 strony (zadania 1–16).
Ewentualny brak zgłoś przewodniczącemu zespołu nadzorującego egzamin.
2. Odpowiedzi zapisz w miejscu na to przeznaczonym przy każdym zadaniu.
3. Pisz czytelnie. Używaj długopisu/pióra tylko z czarnym tuszem/atramentem.
4. Nie używaj korektora, a błędne zapisy wyraźnie przekreśl.
5. Pamiętaj, że zapisy w brudnopisie nie będą oceniane.
6. Na tej stronie oraz na karcie odpowiedzi wpisz swój numer PESEL i przyklej naklejkę z kodem.
7. Nie wpisuj żadnych znaków w części przeznaczonej dla egzaminatora.



EHSP-R0-**100**-2205

Zadanie 1.

Przyjrzyj się poniższym reprodukcjom.

A**B****C****Zadanie 1.1. (0–1)**

Uzupełnij tabelę. Uporządkuj chronologicznie przedstawione malowidła A–C. Wpisz numery 1–3 we właściwej kolejności, gdzie 1 oznacza dzieło chronologicznie najstarsze, a 3 – dzieło chronologicznie najnowsze.

Dzieło	Chronologia
A	
B	
C	

Zadanie 1.2. (0–1)

Wymień trzy cechy formalne malowideł wspólne dla wszystkich dzieł (A, B i C).

1.
2.
3.

Zadanie 2. (0–1)

Malarze sienneńscy czerpali inspirację ze sztuki bizantyjskiej. Na przykładzie obrazu, którego autorem jest Duccio di Buoninsegna, wymień dwie cechy formalne dzieła, które świadczą o tej inspiracji.



Duccio di Buoninsegna, *Madonna Rucellai*

1.
2.

Wypełnia egzaminator	Nr zadania	1.1.	1.2.	2.
	Maks. liczba pkt	1	1	1
	Uzyskana liczba pkt			

Zadanie 3.

Przyjrzyj się poniższym reprodukcjom.

A



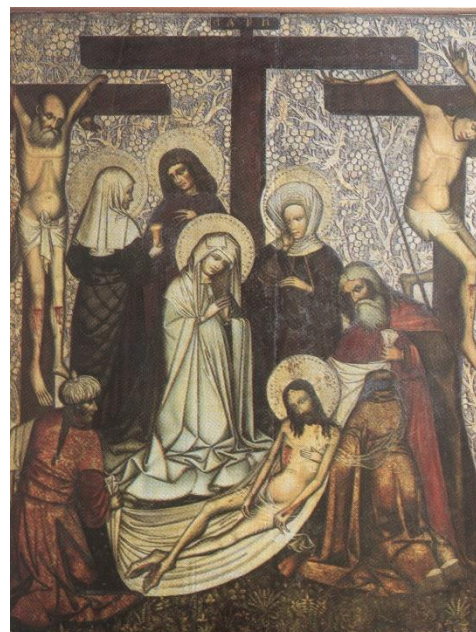
B



C



D



Zadanie 3.1. (0–2)

Określ styl reprodukowanych dzieł.

A

B

C

D

Zadanie 3.2. (0–1)

Zidentyfikuj dzieła na podstawie poniższych informacji. W każdym wierszu tabeli wpisz literę wybraną spośród A–D, którą oznaczono opisany obraz.

	Opis	Oznaczenie literowe dzieła
1.	Dzieło przedstawia temat pasyjny.	
2.	Chrystusa ukazano w kontrapoście.	
3.	Chrystus został ukazany jako Pantokrator.	

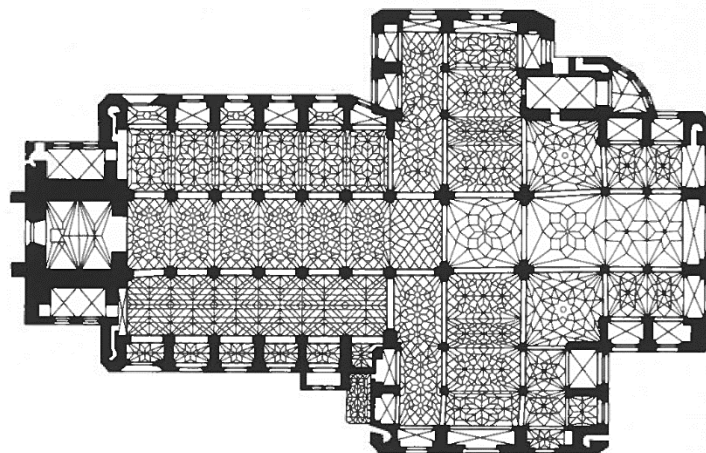
Wypełnia egzaminator	Nr zadania	3.1.	3.2.
	Maks. liczba pkt	2	1
	Uzyskana liczba pkt		

Zadanie 4.

Poniżej zamieszczono zdjęcie bryły oraz plan budowli.



Bryła



Plan

Zadanie 4.1. (0–1)

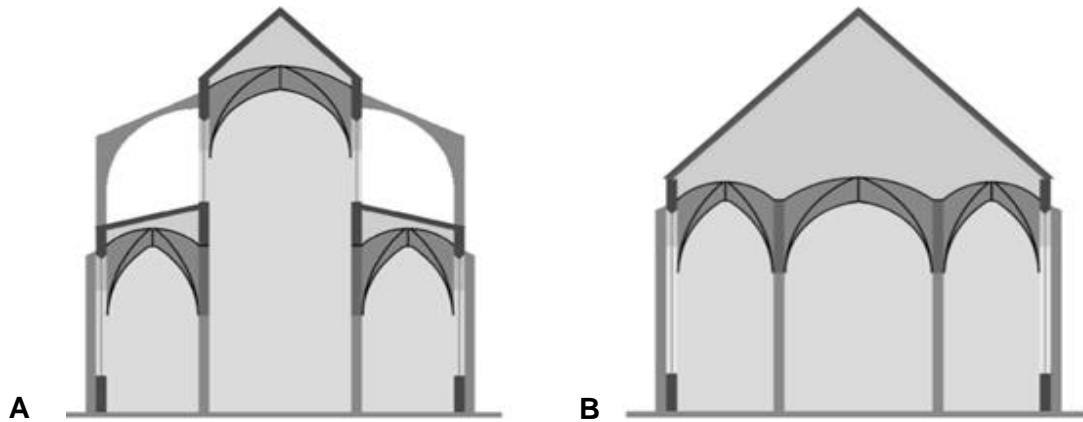
Rozpoznaj budowlę przedstawioną na fotografii. Podaj nazwę własną budowli oraz nazwę miasta, w którym się ona znajduje.

Nazwa budowli:

Miasto:

Zadanie 4.2. (0–2)

Poniżej zamieszczono schematy przedstawiające dwa różne typy przestrzenne budowli sakralnych (A i B).



Dopasuj schemat typu przestrzennego (A albo B) do budowli przedstawionej we wstępie do zadania 4. Nazwij ten typ układu przestrzennego i uzasadnij swój wybór.

Budowla ze wstępu do zadania 4. reprezentuje typ przestrzenny:

Nazwa typu:

Uzasadnienie:

.....
.....

Wypełnia egzaminator	Nr zadania	4.1.	4.2.
	Maks. liczba pkt	1	2
	Uzyskana liczba pkt		

Zadanie 5. (0–2)

Przyjrzyj się poniższej reprodukcji.



Uzupełnij tekst – wpisz właściwe: imię i nazwisko twórcy (1.), imię i przydomek króla (2.), nazwę własną budowli (3.) oraz nazwę typu przedstawienia (4.).

W latach 1529–1531 rzeźbiarz (1.)

wykonał nagrobek króla (2.). Dzieło to

znajduje się w (3.). Postać króla, po

raz pierwszy w Polsce, została ukazana w tak zwanej pozie (4.).

Nazwa tego typu przedstawienia pochodzi od nazwiska rzeźbiarza, który zastosował to

rozwiązanie w nagrobku kardynała Ascania Sforzy w Rzymie.

Zadanie 6. (0–1)

Poniższe zdjęcia przedstawiają jeden z elementów wyposażenia świątyni chrześcijańskiej.



Zdjęcie całości



Zbliżenie

Podaj nazwę tego elementu oraz wymień nazwę jednego ornamentu, widocznego na zdjęciach, który wykorzystano do jego dekoracji.

Nazwa:

Ornament:

Zadanie 7. (0–2)

Przyjrzyj się poniższym reprodukcjom i podaj: (a) autora dzieła i (b) tytuł dzieła.



A



B

a)

b)

Wypełnia egzaminator	Nr zadania	5.	6.	7.
	Maks. liczba pkt	2	1	2
	Uzyskana liczba pkt			

Zadanie 8. (0–2)

Podaj nazwę kierunku reprezentowanego przez dzieło przedstawione na poniższej reprodukcji i wskaż trzy cechy dzieła charakterystyczne dla tego kierunku.



Kierunek:

Cechy:

.....
.....

Zadanie 9.

Przyjrzyj się poniższym reprodukcjom przedstawiającym dwa portrety wykonane przez tego samego autora.



Zadanie 9.1. (0–1)

Podaj imię i nazwisko lub pseudonim artystyczny autora przedstawionych portretów.

.....

Zadanie 9.2. (0–2)

Rozpoznaj technikę, która posłużyła do wykonania portretów. Zapisz jej nazwę i wymień jej dwie charakterystyczne cechy.

Technika:

Cechy:

.....

.....

Zadanie 10. (0–1)

Przyjrzyj się reprodukcji i oceń prawdziwość poniższych zdań. Zaznacz P, jeżeli zdanie jest prawdziwe, albo F – jeżeli jest fałszywe.



1.	Autorem dzieła jest Arman.	P	F
2.	Dzieło jest przykładem asamblażu.	P	F
3.	Dzieło powstało w 1. połowie XX wieku.	P	F

Wypełnia egzaminator	Nr zadania	8.	9.1.	9.2.	10.
	Maks. liczba pkt	2	1	2	1
	Uzyskana liczba pkt				

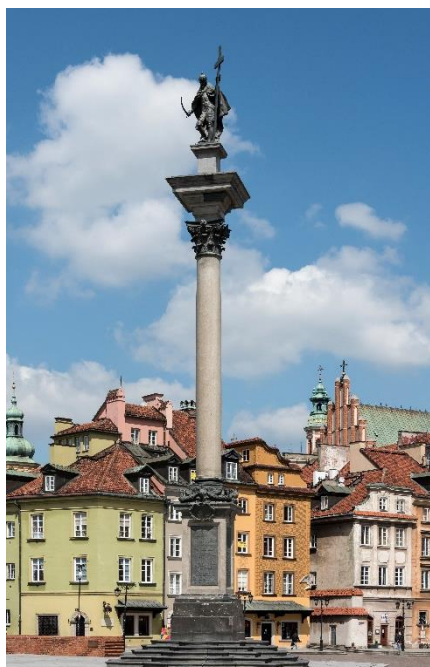
Zadanie 11.

Przyjrzyj się poniższym zdjęciom przedstawiającym dwa różne dzieła.

Dzieło A



Dzieło B



Zadanie 11.1. (0–2)

Podaj nazwę miasta, w którym znajduje się każde z dzieł (A i B), oraz nazwę okresu, w którym to dzieło powstało.

Dzieło A

Miasto:

Okres:

Dzieło B

Miasto:

Okres:

Zadanie 11.2. (0–2)

Podaj po dwie cechy formalne każdego z dzieł.

Dzieło A:

.....

.....

Dzieło B:

.....

.....

Zadanie 11.3. (0–1)

Wybierz i zaznacz funkcję, jaką pierwotnie pełniły oba dzieła.

Przedstawione dzieła pierwotnie pełniły funkcję

- A. kommemoratywną.
- B. sakralną.
- C. sepulklarną.
- D. architektoniczną.

Wypełnia egzaminator	Nr zadania	11.1.	11.2.	11.3.
	Maks. liczba pkt	2	2	1
	Uzyskana liczba pkt			

Zadanie 12.

Przyjrzyj się poniższej ilustracji.



Zadanie 12.1. (0–1)

Podaj autora dzieła oraz dziedzinę sztuki, do której zaliczamy to dzieło.

Autor:

Dziedzina sztuki:

Zadanie 12.2. (0–2)

Określ styl, który reprezentuje dzieło. Uzasadnij swój wybór, odnosząc się do jednej cechy formy dzieła.

Styl:

Uzasadnienie:

.....

.....

Zadanie 13.

Przeczytaj poniższy tekst – wypowiedź Jana Matejki na temat współczesnego mu malarstwa.

[...] jak jestem u siebie na wsi, nieraz obserwuję, jak wczesnym rankiem obywatelki [...] idą z konwiami po wodę, rzucając poza siebie głębokie niebieskie cienie. Ja widzę też i słońce, i kontrasty cienia odbijającego niebo, tylko że nie potrafię tego zrobić [...]. Mam inne zainteresowania. [...] Do was należy powietrze i słońce, ja zaś pozostanę ze starymi królami.

J.M. Michałowski, *Jan Matejko*, Warszawa 1979.

Zadanie 13.1. (0–1)

Do jakiego kierunku artystycznego nawiązał Jan Matejko słowami „niebieskie cienie” oraz „słońce i kontrasty cienia odbijającego niebo”?

.....

Zadanie 13.2. (0–1)

Którzy z artystów wymienionych poniżej byli uczniami Jana Matejki? Zaznacz dwie właściwe odpowiedzi spośród podanych.

- A. Stanisław Wyspiański
- B. Juliusz Kossak
- C. Andrzej Wróblewski
- D. Jacek Malczewski
- E. Władysław Podkowiński

Wypełnia egzaminator	Nr zadania	12.1.	12.2.	13.1.	13.2.
	Maks. liczba pkt	1	2	1	1
	Uzyskana liczba pkt				

Zadanie 14.

Przyjrzyj się poniższemu autoportretom.



Obraz A

Anna Bilińska-Bohdanowicz, *Autoportret*, 1887, Muzeum Narodowe w Krakowie



Obraz B

Tamara Łempicka, *Autoportret w zielonym bugatti*, 1929, kolekcja prywatna

Zadanie 14.1. (0–2)**Podaj po trzy cechy kompozycji każdego z obrazów.**

Obraz A:

.....

.....

Obraz B:

.....

.....

Zadanie 14.2. (0–2)**Podaj po trzy cechy kolorystyki każdego z obrazów.**

Obraz A:

.....

.....

Obraz B:

.....

.....

Zadanie 14.3. (0–2)**Podaj po trzy cechy sposobu ukazania światła na każdym z obrazów.**

Obraz A:

.....

.....

Obraz B:

.....

.....

Wypełnia egzaminator	Nr zadania	14.1.	14.2.	14.3.
	Maks. liczba pkt	2	2	2
	Uzyskana liczba pkt			

Zadanie 14.4. (0–1)

Wyjaśnij różnicę w sposobie przedstawienia rzeczywistości na zamieszczonych autoportretach.

.....

.....

.....

Zadanie 15.

Przyjrzyj się poniższym zdjęciom przedstawiającym ten sam budynek.



Zadanie 15.1. (0–1)

Podaj nazwę budynku oraz określ kierunek w sztuce reprezentowany przez budynek.

Nazwa:

Kierunek:

Zadanie 15.2. (0–2)

Wymień dwa nowatorskie rozwiązania architektoniczne zastosowane w tej budowlu.

.....

.....

.....

.....

Zadanie 16. (0–20)**Napisz wypracowanie na jeden z poniższych tematów.****Temat 1.**

Pejzaż jako odwzorowanie rzeczywistości lub subiektywna wizja artysty. Na podstawie trzech dzieł z różnych epok lub reprezentujących różne style przedstaw różnorodność malarstwa pejzażowego.

Temat 2.

W nowożytnej oraz nowoczesnej sztuce europejskiej można odnaleźć elementy zaczerpnięte z innych kultur. Na przykładzie trzech dzieł sztuki reprezentujących różne kierunki omów wpływ kultur pozaeuropejskich na sztukę Europy.

WYPRACOWANIE

na temat nr

.....

.....

.....

.....

.....

.....

.....

.....

.....

.....

.....

.....

.....

.....

.....

.....

.....

.....

.....

.....

.....

.....

Wypełnia egzaminator	Nr zadania	14.4.	15.1.	15.2.	16.
	Maks. liczba pkt	1	1	2	20
	Uzyskana liczba pkt				

Dotted lines for writing.

Lined writing area with 25 horizontal dotted lines.

Lined writing area consisting of 22 horizontal dotted lines.

BRUDNOPIS
(nie podlega ocenie)

